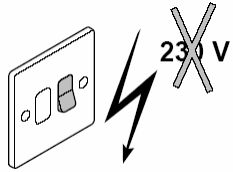


- Nastavte pokojový termostat na nízkou teplotu např. na 10°C,
- Nastavte parametr **P4** na **1** (ECO mód), tímto způsobem vypnete funkci topení.

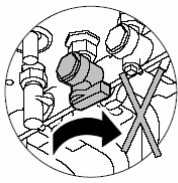
V tomto případě kotel zapne do topení jediné tedy, když bude aktivní ochrana proti zamrznutí. S další externí protimrazovou ochranou může být tímto způsobem zabráněno zamrznutí i topné soustavy.

B. Úplné vypnutí kotle bez protimrazové ochrany při dlouhém nepoužívání



obr. 08 Vypnutí kotle

- Odpojte kotel od elektrické sítě.



Plyn

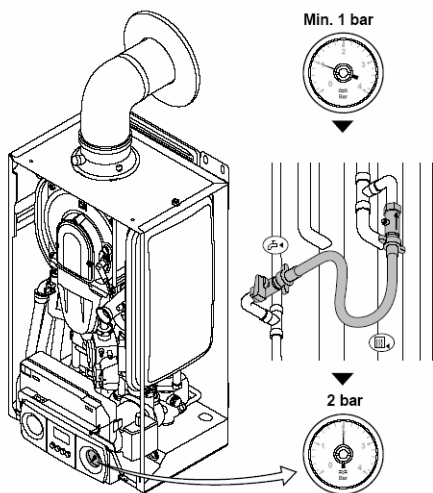
obr. 09 Uzavření plynového ventilu

- Uzavřete plynový ventil pod kotlem.

! Vypusťte vodu z kotle

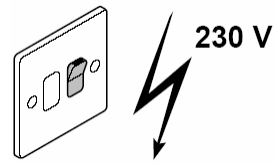
Vypusťte vodu z kotle a z topné soustavy, pokud víte, že prostory nebudou dlouhou dobu používány a je možné, že prostory mohou promrznout.

5 UVEDENÍ KOTLE DO PROVOZU



obr. 10 Zkontrolujte tlak vody v kotli

- Zkontrolujte tlak vody v kotli. Pokud je tlak menší než 1 bar, je nutné dopustit vodu do systému.



obr. 11 Zapněte kotel do elektrické sítě

- Připojte kotel k jištěné elektrické zásuvce; kotel začne provádět startovací proceduru.

- Nejprve proběhne test funkčnosti displeje, zobrazí se všechny segmenty.

F **XX** verze software;

P **XX** verze parametru P;

- Pokračuje provětrání kotle po dobu 2 minut, na displeji se střídavě objevuje číslo verze;

- Dále se na displeji postupně zobrazí následující kódy;

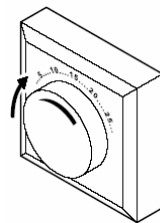
1 kotel je provětráván;

2 kotel zapaluje hořák;

4 kotel ohřívá teplou vodu;

7 doběh čerpadla po ohřevu teplé vody;

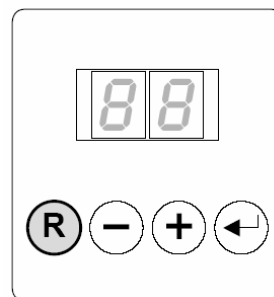
0 kotel v připraveném stavu (stand-by).



obr. 12 Nastavte pokojový termostat

- Nastavte pokojový termostat na požadovanou teplotu.

Kotel bude nyní automaticky udržovat nastavenou teplotu.



obr. 13 Kotel startuje



59750

ZKRÁCENÝ NÁVOD K POUŽITÍ

1 BEZPEČNOST

! Cítíte plyn? Co dělat:

- Nekuřte, nezapalujte žádný oheň, vyhněte se činnosti při které vznikají jiskry.
- Nepoužívejte žádné elektrické spínače.
- Zavřete hlavní plynový ventil.
- Otevřete okna a dveře.
- Varujte přítomné a opusťte všichni budovu.
- Po opuštění budovy uveďte svého dodavatele plynu a odbornou servisní firmu.

! Cítíte kouř nebo zplodiny hoření? Co dělat:

- Vypněte kotel.
- Otevřete okna a dveře.
- Varujte přítomné a opusťte všichni budovu.
- Po opuštění budovy uveďte servisní firmu.

! Umístění kotle!

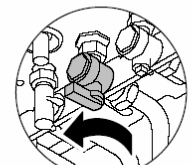
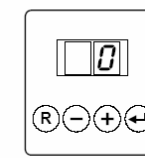
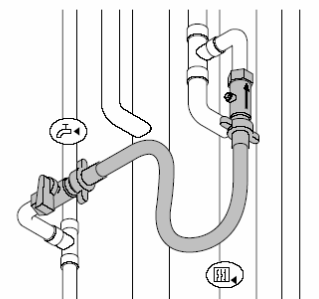
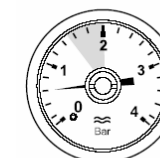
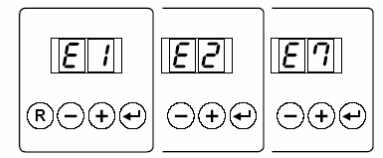
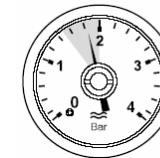
- V blízkosti kotle neskladujte ani nepoužívejte žádné hořlavé materiály, agresivní substance a aerosoly.
- Místo, kde je kotel, nesmí promrzat.
- Čelní panel kotle musí být vždy přístupný pro obsluhu a servis.

! Teplota trubek a vody!

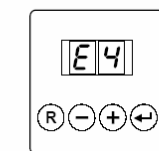
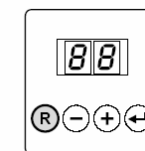
- Firemní nastavení teploty TUV je 55°C. Teplota může být zvětšena až na 65°C.
- Maximální natápěcí teplota kotle Bergen Aqua může dosáhnout až 90°C. To znamená, že trubky a radiátory mohou dosáhnout této teploty.
- Pokud kotel hoří, může mít trubka odvodu spalin vysokou teplotu.

2 PROBLÉMY S KOTLEM NEBO S TOPNOU SOUSTAVOU

Poruchové kódy – poruchy, které mohou být odstraněny uživatelem



Plyn



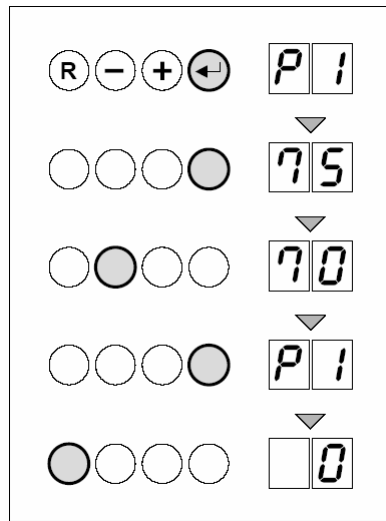
obr. 01 Odstranění poruchy E1/E2/E4/E7 a E10

Poruchové kódy – poruchy, které odstraňuje servisní technik

Pokud je na displeji zobrazen jiný poruchový kód než výše uvedené, zaznamenejte si kód poruchy a typ kotle a zavolejte svého servisního technika. Kontaktujte ho i v případě netěsností a úniku vody.

3 ZMĚNA NASTAVENÍ KOTLE

1. Změna nastavení parametru P1: maximální natápěcí teplota do topení

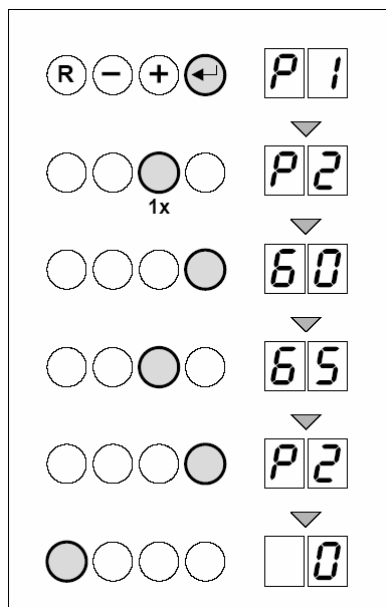


obr. 02 Změna parametru P1

Změna nastavení maximální natápěcí teploty:

- Stlačte tlačítko 'Enter' až se na displeji střídavě objeví kódy P a 1.
- Stlačte tlačítko 'Enter' znovu; zobrazí se aktuálně nastavená hodnota max. natápěcí teploty: 75°C (firemní nastavení).
- Stlačte tlačítko [+] nebo [-] a změňte teplotu na požadovanou hodnotu, např. na 70°C.
- Stlačte 'Enter' a potvrďte novou hodnotu; jsou střídavě zobrazeny kódy P a 1.
- Stlačte tlačítko 'Reset', kotel se vrátí do normálního provozního stavu.

2. Změna nastavení parametru P2: teplota TUV



obr. 03 Změna parametru P2

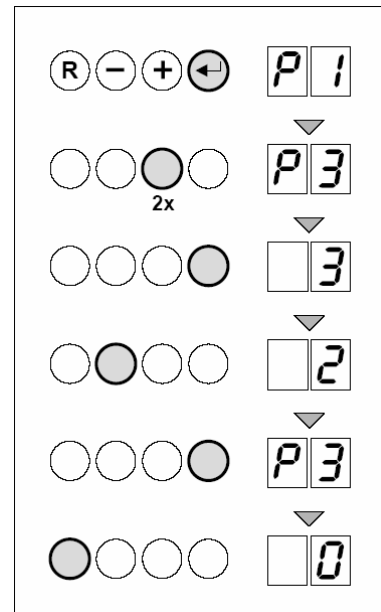
Změna nastavení maximální teploty TUV:

- Stlačte tlačítko 'Enter' až se na displeji střídavě objeví kódy P a 1.
- Stlačte tlačítko [+] až se na displeji střídavě objeví kódy P a 2.
- Stlačte tlačítko 'Enter' znovu; zobrazí se aktuálně nastavená hodnota teploty TUV: 60°C (firemní nast.)
- Stlačte tlačítko [+] nebo [-] a změňte teplotu na požadovanou hodnotu, např. na 65°C.
- Stlačte 'Enter' a potvrďte novou hodnotu; jsou střídavě zobrazeny kódy P a 2.
- Stlačte 'Reset', kotel se vrátí do normálního stavu.

3. Změna nastavení parametru P3: provoz kotle (UT – ústřední topení, TUV – teplá užitková voda)

0 = UT vyp / TUV vyp
 1 = UT zap / TUV zap (firemní nast.)
 2 = UT zap / TUV vyp
 3 = UT vyp / TUV zap

Změňte nastavení provozu kotle následujícím způsobem:



obr. 04 Změna parametru P3

- Stlačte tlačítko 'Enter' až se na displeji střídavě objeví kódy P a 1.
- Stlačte tlačítko [+] 2x až se na displeji střídavě objeví kódy P a 3.
- Stlačte tlačítko 'Enter' znovu; zobrazí se aktuálně nastavený provozní stav UT a TUV.
- Stlačte tlačítko [+] nebo [-] a změňte nastavení např. na typ 3. (topení vypnuto, teplá voda zapnuta)
- Stlačte 'Enter' a potvrďte novou hodnotu; jsou střídavě zobrazeny kódy P a 3.
- Stlačte 'Reset', kotel se vrátí do normálního stavu.

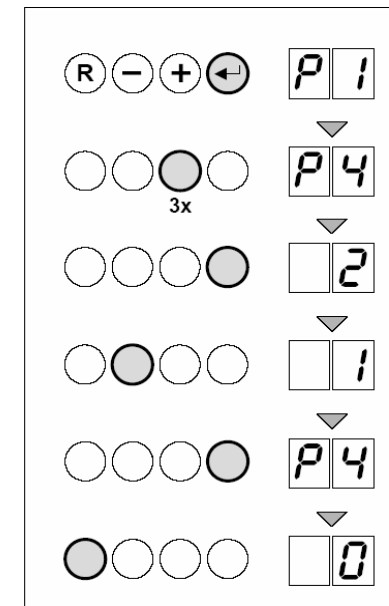
4. Změna nastavení parametru P4: ECO nebo komfortní mód

Kotel nepřipravuje teplou vodu

Upozornění; kotel v kombinaci s externím bojlerem neohřívá teplou vodu v bojleru, pokud je nastaven mód ECO. Když vyčerpáte zásobu teplé vody, poteče pouze studená voda.

0 = Komfortní mód
 1 = ECO mód
 2 = mód ovládá regulace (= firemní nastavení)

Změnu módu provedete následovně:

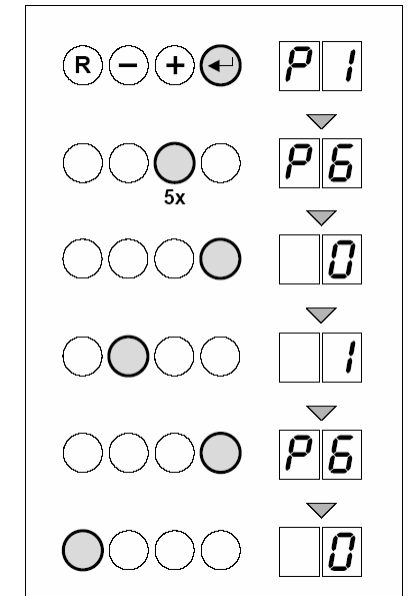


obr. 05 Změna parametru P4

- Stlačte tlačítko 'Enter' až se na displeji střídavě objeví kódy P a 1.
- Stlačte tlačítko [+] 3x až se na displeji střídavě objeví kódy P a 4.
- Stlačte tlačítko 'Enter' znovu; zobrazí se aktuálně nastavený mód provozu (mód 2 = funkce ECO/Komfort je ovládána regulací – firemní nast.)
- Stlačte tlačítko [+] a změňte nastavení např. na mód 1 (ECO mód).
- Stlačte 'Enter' a potvrďte novou hodnotu; jsou střídavě zobrazeny kódy P a 4.
- Stlačte 'Reset', kotel se vrátí do normálního stavu.

5. Nastavení parametru P6: zapnout nebo vypnout displej

Nastavení funkce displeje změňte následovně:



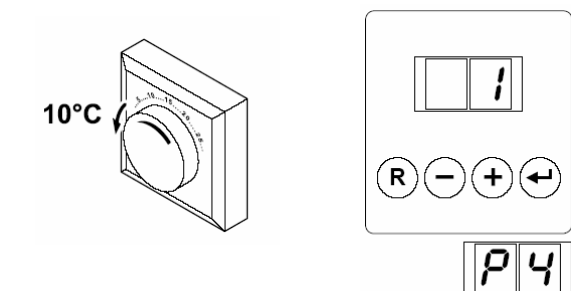
obr. 06 Změna parametru P6

- Stlačte tlačítko 'Enter' až se na displeji střídavě objeví kódy P a 1.
- Stlačte tlačítko [+] 5x až se na displeji střídavě objeví kódy P a 6.
- Stlačte tlačítko 'Enter' znovu; zobrazí se mód 2 (displej se automaticky vypíná – firemní nastavení).
- Stlačte tlačítko [-] a změňte nastavení na 1 (displej je stále zapnut).
- Stlačte 'Enter' a potvrďte nové nastavení; jsou střídavě zobrazeny kódy P a 6.
- Stlačte 'Reset', kotel se vrátí do normálního stavu.

4 ODSTAVENÍ KOTLE Z PROVOZU

Kotel musí být vypnutý před každou opravou nebo údržbou. Pokud není topení používáno delší dobu (dovolená, období s příjemným počasím ...) je doporučeno kotel úplně vypnout.

A. Odstavení kotle s protimrazovou ochranou při delším období, kdy kotel není používán



obr. 07 Nastavení pokojového termostatu